

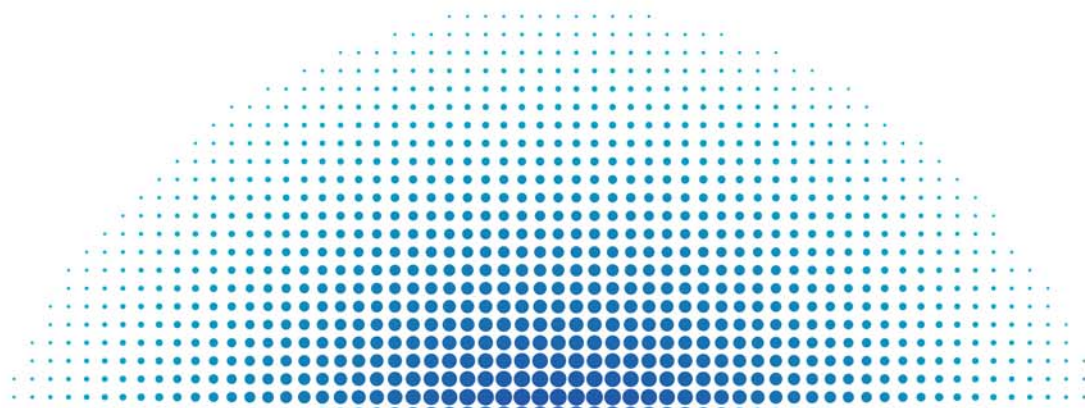


Национальный исследовательский университет
«Высшая школа экономики»

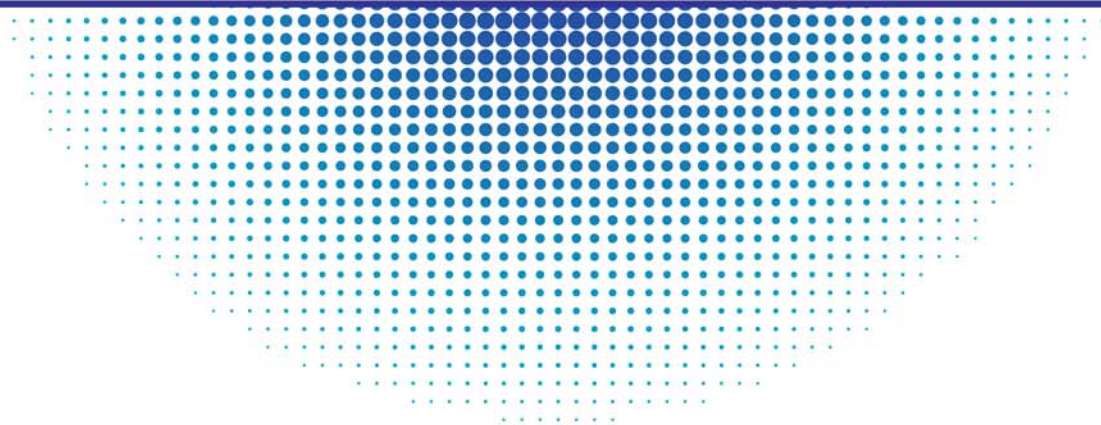


Институт статистических исследований
и экономики знаний

Центр конъюнктурных исследований



ДЕЛОВОЙ КЛИМАТ В ПРОМЫШЛЕННОСТИ В ЯНВАРЕ 2011 ГОДА



Февраль '11

Москва



Национальный исследовательский университет
«Высшая школа экономики»



Институт статистических исследований
и экономики знаний

Центр конъюнктурных исследований

ДЕЛОВОЙ КЛИМАТ В ПРОМЫШЛЕННОСТИ В ЯНВАРЕ 2011 ГОДА

Москва
2011

Деловой климат в промышленности в январе 2011 г. –

М.: ГУ–ВШЭ, 2011. – 17 с.

Центр конъюнктурных исследований Института статистических исследований и экономики знаний ГУ–ВШЭ представляет информационно-аналитический материал по результатам конъюнктурных обследований деловой активности промышленных предприятий. Материал подготовлен на основе опросов руководителей организаций, проводимых Федеральной службой государственной статистики в режиме ежемесячного мониторинга.

Конъюнктурные обследования направлены на оперативное получение от предпринимателей в дополнение к официальным статистическим данным краткосрочных качественных оценок о состоянии бизнеса и основных тенденциях его динамики, особенностях функционирования хозяйствующих субъектов, их намерениях, степени адаптации к механизмам хозяйствования, сложившемуся деловом климате, а также о важнейших факторах, лимитирующих производственную деятельность.

Программа обследования сопоставима с международными стандартами и подходами, принятыми в странах ОЭСР, и базируется на Гармонизированной Европейской Системе обследований деловых тенденций.

Структура выборочной совокупности промышленных предприятий идентична структуре генеральной статистической совокупности. При этом объем выборки достаточен для получения необходимой точности выборочных оценок показателей на всех уровнях разработки статистических данных по каждому разделу ОКВЭД или по виду деятельности, относящемуся к соответствующему разделу:

- добыча полезных ископаемых (раздел С);
- обрабатывающие производства (раздел D);
- производство и распределение электроэнергии, газа и воды (раздел E).

Указанные выборки были рассчитаны Федеральной службой государственной статистики.

Институт статистических исследований и экономики знаний

Адрес: 101000, Москва, ул. Мясницкая, д. 20

Телефон: (495) 621–28–73, факс: (495) 625–03–67

E-mail: issek@hse.ru

<http://issek.hse.ru>

Центр конъюнктурных исследований Института статистических исследований и экономики знаний Государственного университета – Высшей школы экономики представляет аналитический материал о состоянии делового климата в промышленности в январе 2011 г. и ожиданиях предпринимателей на ближайшие 3–4 месяца.

В докладе использованы результаты очередного ежемесячного опроса руководителей более 4 тыс. промышленных предприятий различных видов экономической деятельности, проведенного Федеральной службой государственной статистики.

Обобщенная оценка промышленной конъюнктуры¹

Анализ результатов январского опроса промышленных предприятий выявил незначительное замедление позитивных процессов, зафиксированных в конце 2010 г. В анализируемом периоде промышленная отрасль продолжала оставаться в зоне невысоких темпов экономического развития. Несмотря на некоторое ослабление положительной динамики по сравнению с декабрем 2010 г., что выглядит вполне оправданно из-за «праздничной» составляющей, сравнение с результатами января предыдущего года явно в пользу текущего периода.

К положительным тенденциям января 2011 г. можно отнести достаточно стабильную ситуацию на промышленном рынке труда. Более стабильное положение с численностью персонала наблюдалось на предприятиях добывающих производств.

Позитивно выглядят оценки большинства факторов, лимитирующих производственную деятельность. В этой связи необходимо отметить значительное снижение с января 2010 г. негативного влияния факторов «неопределенность экономической ситуации» и «недостаточный спрос на продукцию предприятия внутри страны».

Замедлились текущие и ожидаемые тенденции к росту цен на реализованную продукцию и потребляемые материальные ресурсы.

Хотя большинство руководителей предприятий добывающих и обрабатывающих производств, производящих и распределяющих электроэнергию, газ и воду отмечали некоторое замедление темпов роста спроса и выпуска продукции, средний уровень загрузки производственных мощностей сохранил значение последних четырех месяцев – 61%.

Вследствие сложившихся условий на промышленных предприятиях **индекс предпринимательской уверенности²**, несмотря на некоторое снижение, не перешел в отрицательную область и составил 0% (в декабре 2010 г. – +3%). Следует отметить, что данный композитный индикатор в целом по промышленности увеличился по сравнению с январем прошлого года на 5 п. п. При этом значение индекса предпринимательской уверенности, рассчитанное для 600 крупнейших российских промышленных предприятий, хотя и сохранило отрицательное значение, возросло по сравнению с декабрем 2010 г. на 2 п. п. и составило –1%.

¹ Проведена сезонная корректировка временных рядов показателей деятельности промышленных организаций.

² Индекс предпринимательской уверенности в промышленности рассчитывается как среднее арифметическое значение балансов по фактически сложившимся уровням спроса и запасам готовой продукции (с обратным знаком) и ожидаемой тенденции выпуска продукции; в процентах.

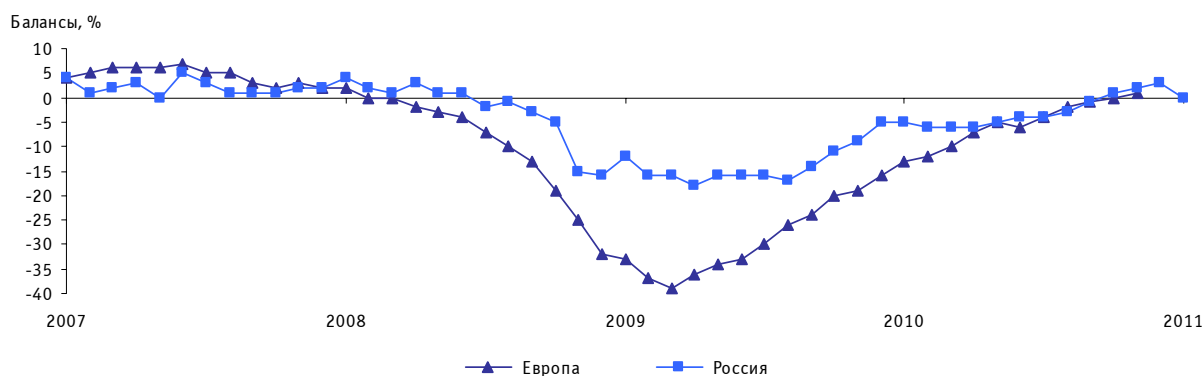
**Динамика оценок изменения показателей деятельности
промышленных предприятий**

Балансы, %³

	2010		2011
	январь	декабрь	январь
Спрос на продукцию	-1	+10	+5
Выпуск основного вида продукции в натуральном выражении	+2	+8	+7
Численность занятых	-12	-1	-3
Обеспеченность собственными финансовыми средствами	-10	-3	0
Прибыль	-11	-1	-2
Цены на реализуемую продукцию	+5	+21	+15
Цены на сырье и материалы	+27	+41	+39

Наибольшая величина индекса предпринимательской уверенности зафиксирована в организациях, добывающих топливно-энергетические полезные ископаемые, а наименьшая – на предприятиях, производящих прочие неметаллические минеральные продукты. В компаниях, производящих пищевые продукты (включая напитки) и табак, кожу, обувь и изделия из кожи, кокс и нефтепродукты зафиксировано нулевое значение показателя.

Рис. 1. Динамика индекса предпринимательской уверенности

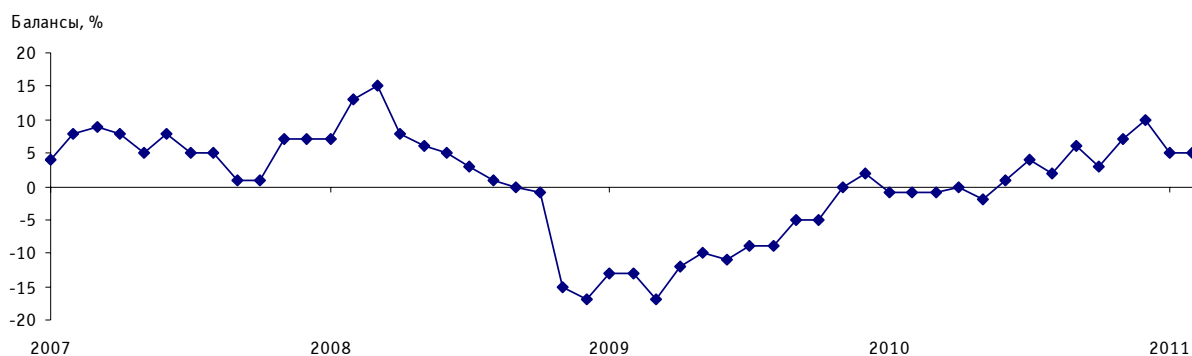


Производственная деятельность

Производственная ситуация в промышленных организациях, по оценкам руководителей, в январе 2011 г. характеризовалась замедлением положительной динамики **спроса** на промышленную продукцию. Так, баланс оценок изменения показателя уменьшился на 5 п. п. и составил +5% (-1% в аналогичном периоде 2010 г.).

³ Баланс – разность долей респондентов, отметивших «увеличение» и «уменьшение» показателя по сравнению с предыдущим месяцем, или разность долей респондентов, отметивших уровень показателя как «выше нормального» и «ниже нормального» в отчетном месяце; в процентах.

Рис. 2. Динамика оценок изменения спроса на продукцию промышленных предприятий

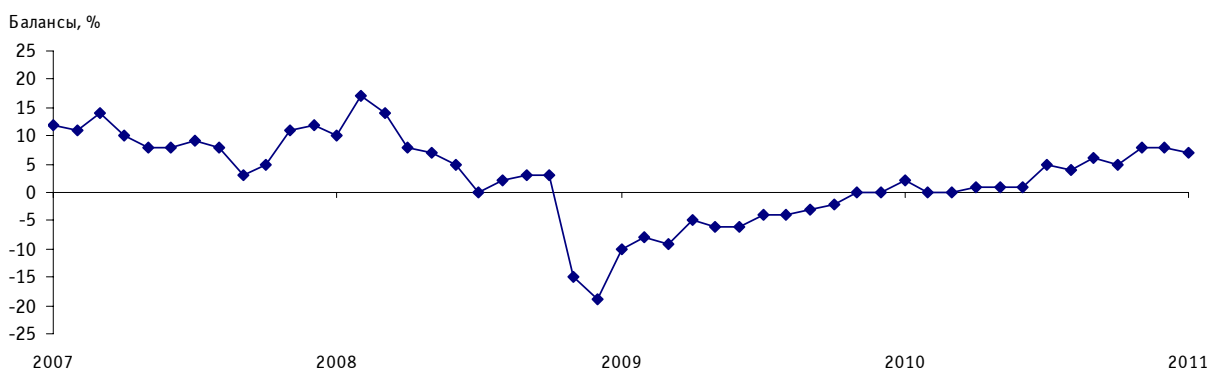


Если с января по сентябрь 2010 г. основными драйверами улучшения спросовой ситуации явились добывающие отрасли, то с октября по декабрь прошлого года, по мнению участников опроса, начал улучшаться спрос на продукцию обрабатывающих компаний, ориентированных на внутренний рынок. В анализируемом периоде лучшая ситуация со спросом наблюдалась на предприятиях, производящих и распределяющих электроэнергию, газ и воду. Наибольшее ухудшение спроса отмечалось в организациях, производящих прочие неметаллические минеральные продукты. При этом около 70% руководителей этих организаций указали на недостаточный спрос на продукцию данного вида деятельности.

В январе удельный вес промышленных предприятий, имеющих «нормальный»⁴ уровень заказов, составил 70%. Следует отметить, что наиболее лимитирующим фактором для обследованных организаций всех видов деятельности по-прежнему оставался **«недостаточный спрос на продукцию внутри страны»** (47% респондентов), однако его отрицательное влияние за год снизилось на 10 п. п. Причем негативное влияние данного фактора на работу обрабатывающих предприятий было более ощутимо, чем на деятельность добывающих компаний.

По мнению респондентов, в анализируемом периоде отмечено также незначительное замедление темпов роста объемов производства. Баланс оценок изменения **выпуска продукции** уменьшился по сравнению с декабрем 2010 г. на 1 п. п. и составил +7% (против +2% в январе 2010 г.).

Рис. 3. Динамика оценок изменения выпуска основного вида продукции промышленных предприятий



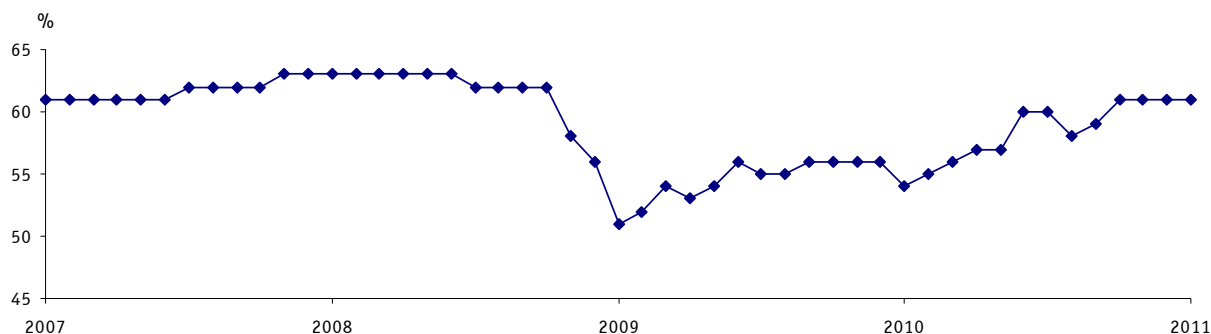
Безусловным лидером по наращиванию выпуска продукции являлись предприятия, производящие и распределяющие электроэнергию, газ и воду.

В то же время на 1 п. п. возросла доля промышленных предприятий, в которых объем выпуска продукции оценивался большинством (70%) респондентов как «нормальный».

⁴ «Нормальный» уровень – достаточный (допустимый, обычный) для сложившихся условий в период обследований.

Как свидетельствуют результаты опроса, в целом по совокупности обследованных компаний **средний уровень загрузки производственных мощностей** сохранил значение октября–декабря, составив 61%, и, по мнению около 80% респондентов, в ближайшие полгода такого уровня загрузки будет достаточно для удовлетворения ожидаемого спроса.

Рис. 4. Динамика среднего уровня загрузки производственных мощностей промышленных предприятий



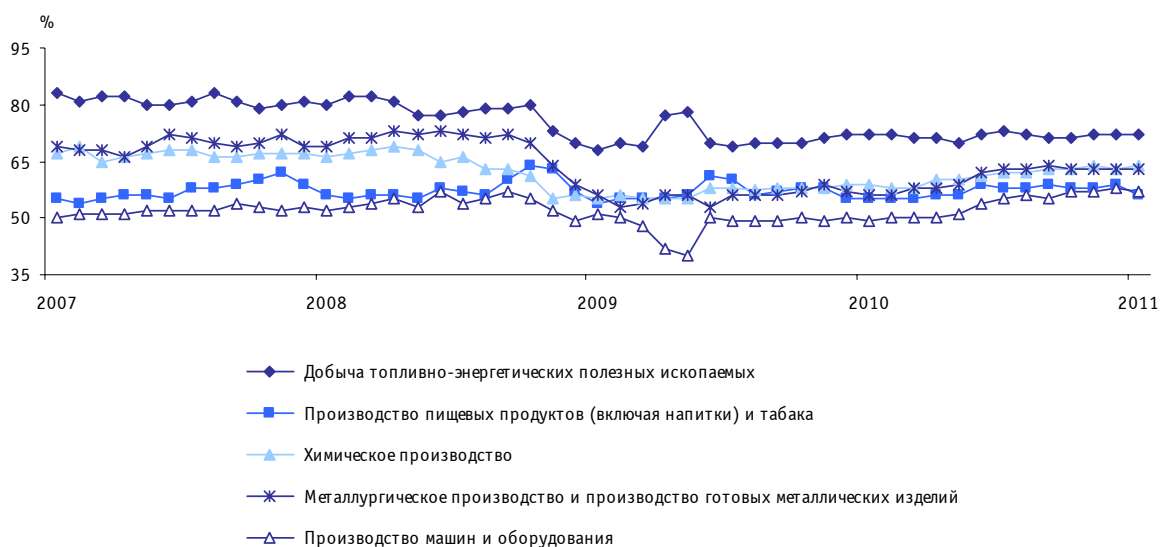
В промышленных организациях отдельных видов деятельности в январе сохранилась достаточно высокая интенсивность использования производственных мощностей. Лидерами здесь являлись предприятия, производящие кокс и нефтепродукты (73%). В компаниях, ориентированных в основном на внутренний спрос, значение этого показателя было существенно ниже. В производстве машин и оборудования средняя загрузка не превысила 57%, а в производстве прочих неметаллических минеральных продуктов – 56%.

Рост загрузки производственных мощностей зафиксирован на предприятиях химического производства (с 63 в декабре 2010 г. до 64% в январе 2011 г.), обрабатывающих древесину и производящих изделия из дерева (с 63 до 64%), производящих и распределяющих электроэнергию, газ и воду (с 62 до 63%), на текстильных и швейных фабриках (с 61 до 62%), добывающих полезные ископаемые, кроме топливно-энергетических (с 59 до 60%).

Негативная динамика показателя зафиксирована в основном на обрабатывающих предприятиях, производящих пищевые продукты (включая напитки) и табак (с 59 до 56%), резиновые и пластмассовые изделия (с 63 до 61%), прочие неметаллические минеральные продукты (с 58 до 56%), машины и оборудование (с 58 до 57%).

Между тем без изменений осталась оценка уровня загрузки мощностей в организациях, добывающих топливно-энергетические полезные ископаемые (72%), целлюлозно-бумажного производства, издательской и полиграфической деятельности (64%), металлургического производства и производства готовых металлических изделий (63%).

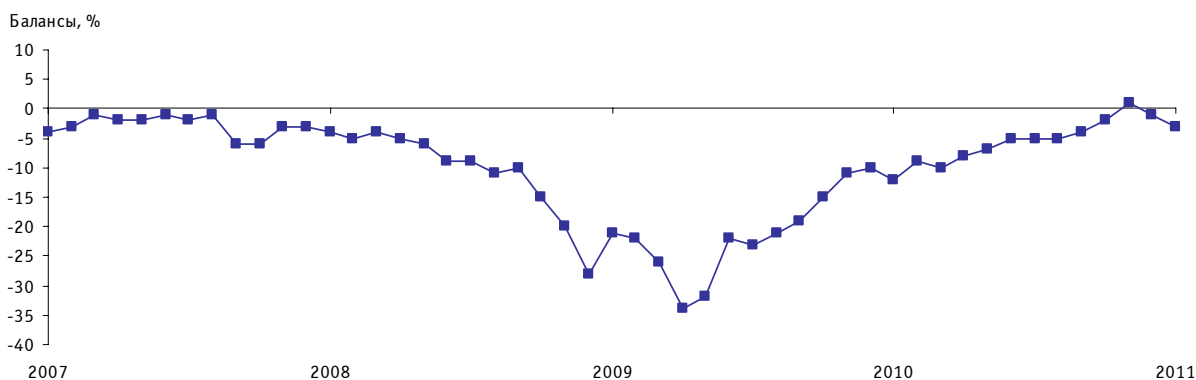
Рис. 5. Динамика среднего уровня загрузки производственных мощностей промышленных организаций отдельных видов деятельности



По-прежнему в промышленных организациях сохранялась проблема повышения технического уровня производства. В частности, не ослабевало сдерживающее воздействие фактора **«отсутствие надлежащего оборудования»**. С января прошлого года его негативное влияние возросло на 4 п. п. При этом в обрабатывающих производствах на этот фактор указали 30% предпринимателей, в добывающих – 24%, а в производстве и распределении электроэнергии, газа и воды – более 50%. Это связано с тем, что износ основных производственных фондов на многих предприятиях данной отрасли достиг критического уровня, что может представлять угрозу энергетической безопасности страны.

В январе практически не изменилась интенсивность сокращения **численности занятых**. Баланс оценок изменения показателя составил –3%. Только 10% предприятий ощутили недостаток рабочей силы относительно существующих на данный момент объемов производства.

Рис. 6. Динамика оценок изменения численности занятых промышленных предприятий

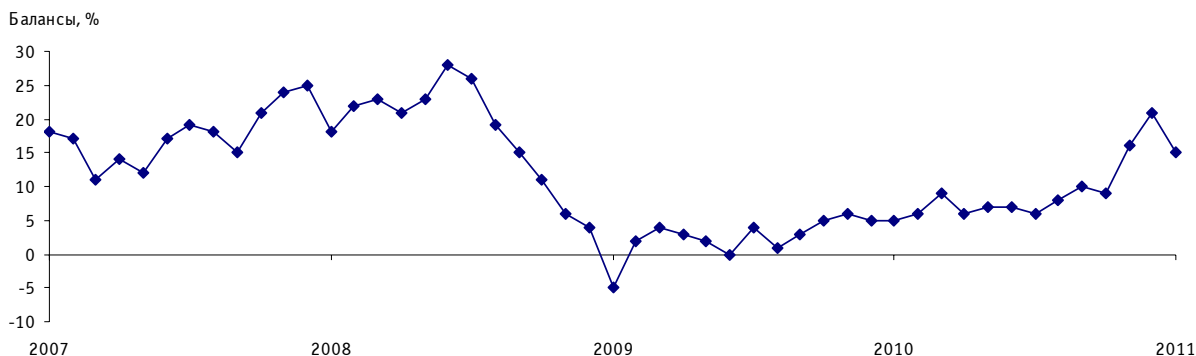


В то же время промышленным организациям явно недоставало **квалифицированной рабочей силы**. В частности, в анализируемом периоде это отметили 23% руководителей компаний против 18% в январе прошлого года. Дефицит инженерно-технического персонала наблюдался практически на всех предприятиях. Особенно остро проблема с квалифицированными кадрами стояла на производствах, выпускающих кожу, обувь и изделия из кожи (43%), машины и оборудование (39%).

Динамика цен

По мнению респондентов, в январе 2011 г. замедлился рост **цен на реализуемую продукцию**. Баланс оценок изменения показателя уменьшился на 6 п. п. и составил +15%, став самым низким за последние три месяца.

Рис. 7. Динамика оценок изменения цен на реализуемую продукцию промышленных предприятий



Следует отметить, что наиболее высокие темпы роста цен зафиксированы в сфере производства и распределения электроэнергии, газа и воды, что связано с традиционным ростом тарифов и с увеличением стоимости сырья и материалов. В обрабатывающем секторе наибольшее увеличение цен наблюдалось в организациях, производящих кокс и нефтепродукты, пищевые продукты (включая напитки) и табак.

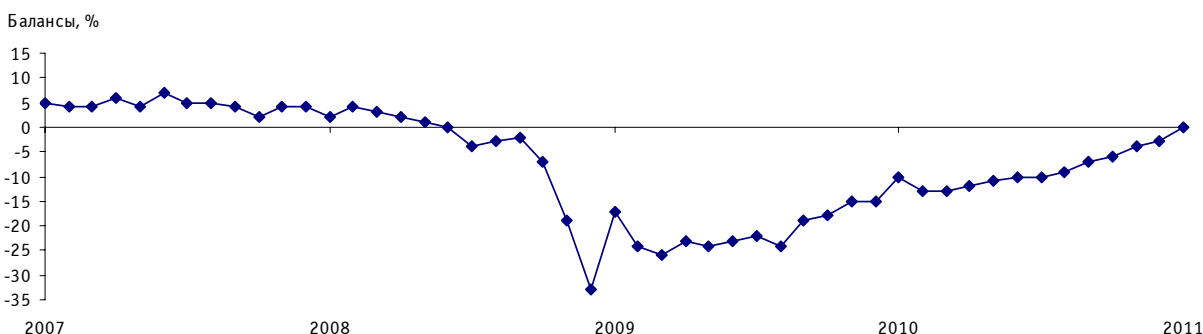
По-прежнему значительная часть предпринимателей отмечала более интенсивный рост **цен на приобретаемое сырье и материалы** (43%), чем на реализуемую продукцию (21%). Максимальный разрыв между этими ценами наблюдался на химических заводах и предприятиях, производящих и распределяющих электроэнергию, газ и воду.

По мнению руководителей промышленных организаций, практически не изменились инфляционные ожидания на ближайшую перспективу (3–4 месяца). Так, рост цен на используемое сырье и материалы предполагают, как и в декабре 2010 г., около 50% респондентов, а рост цен на собственную продукцию – около 30% участников опроса.

Финансово-экономическое положение

В отчетном месяце наблюдалось снижение негативных оценок обеспеченности предприятий **собственными финансовыми средствами**. Баланс оценок изменения данного показателя составил 0% (–10% в январе 2010 г.).

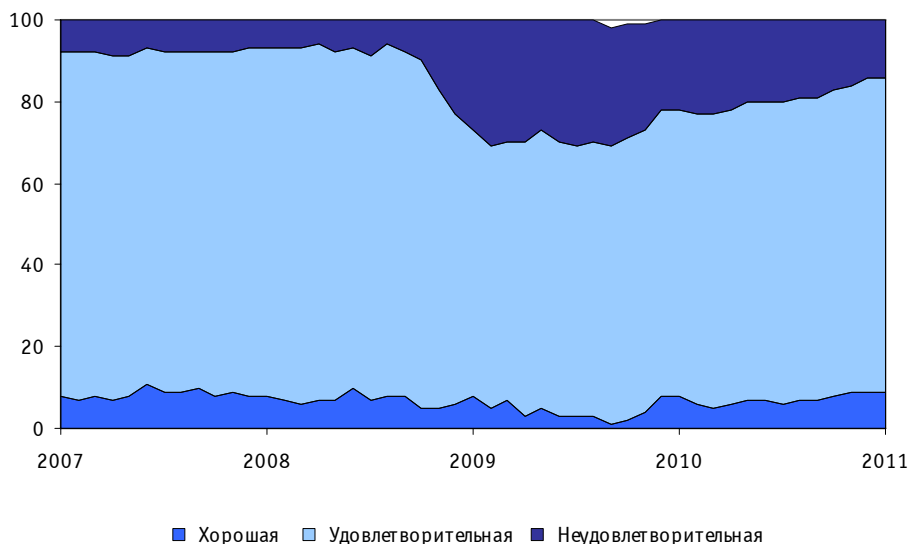
Рис. 8. Динамика оценок изменения обеспеченности промышленных предприятий собственными финансовыми средствами



Наиболее оптимистично оценивали финансовое положение своих организаций руководители компаний, производящих, распределяющих электроэнергию, газ и воду, добывающих топливно-энергетические полезные ископаемые.

В анализируемом периоде практически не изменились оценки **экономической ситуации** на предприятиях. Большинство (77%) руководителей охарактеризовали ее как «удовлетворительную», 15% – как «неудовлетворительную» и столько же предпринимателей сочли ее «хорошей».

Рис. 9. Динамика оценок экономической ситуации промышленных предприятий
Доля организаций от их общего числа, %



При этом 80% респондентов констатировали, что общая экономическая ситуация на их предприятиях по сравнению с январем 2010 г. не изменилась. Однако 14% руководителей наблюдали ее улучшение и только 6% – ухудшение.

Факторы, ограничивающие деятельность промышленных предприятий

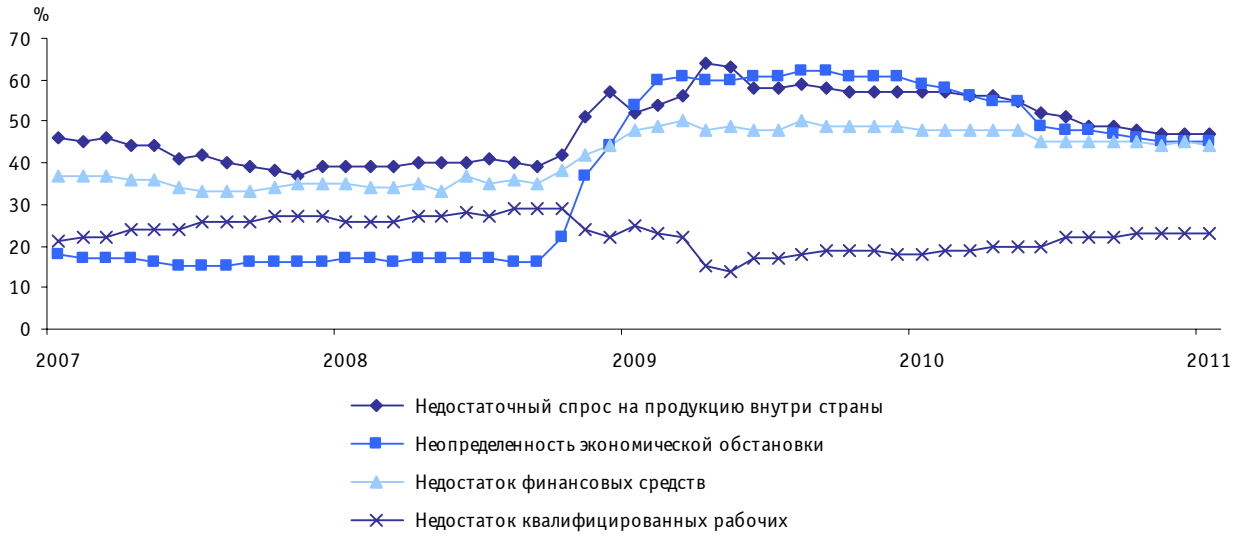
В январе отмечено незначительное ослабление отрицательного воздействия практически всех факторов, сдерживающих развитие промышленной отрасли. Самыми распространенными факторами, лимитирующими производство, предприниматели продолжали называть **недостаточный спрос на продукцию организаций внутри страны (47%)** и **неопределенность экономической обстановки (45%)**.

В январе более 40% респондентов констатировали, что тормозом к развитию промышленного производства оставался **недостаток финансовых средств**. Более заметное его проявление отмечалось в организациях, производящих и распределяющих электроэнергию, газ и воду (около 60%), транспортные средства и оборудование (54%), машины и оборудование (51%).

Следует отметить, что с января 2010 г. по январь 2011 г. зафиксировано снижение негативного воздействия на развитие промышленного производства указанных выше факторов.

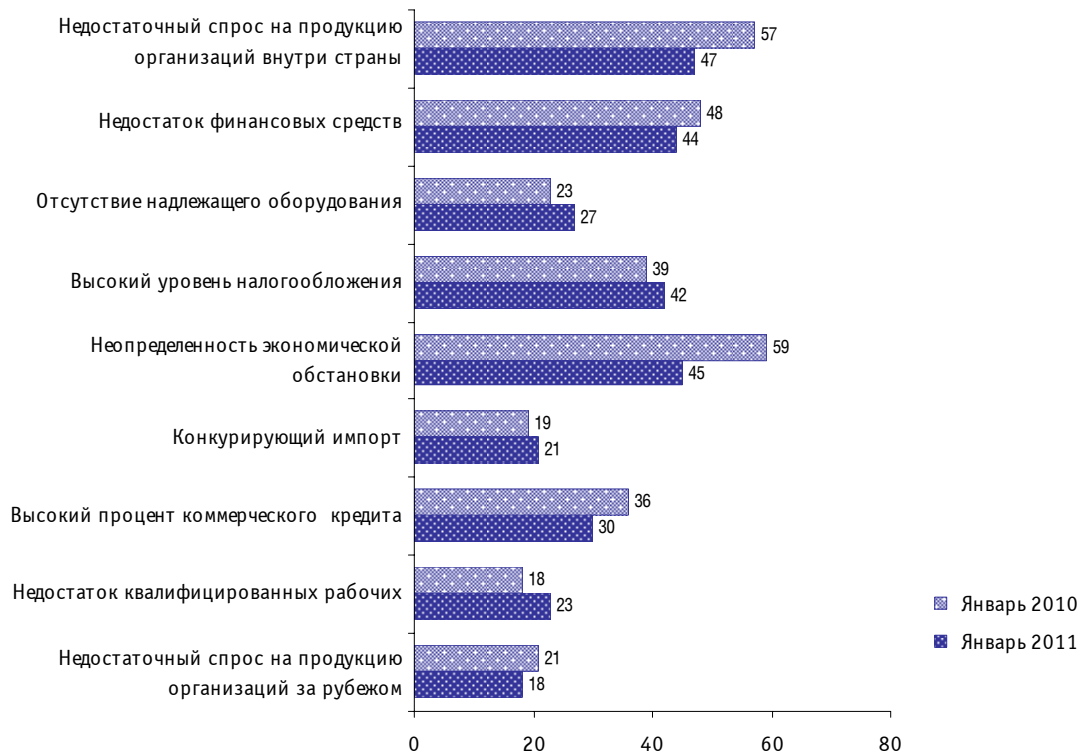
Значительная часть (42%) респондентов в анализируемом периоде продолжала ссылаться на **высокий уровень налогообложения**. Это, прежде всего, руководители промышленных предприятий текстильного и швейного производства (50%), выпускающих кожу, обувь и изделия из кожи (52%).

Рис. 10. Динамика оценок наиболее значимых факторов, ограничивающих рост производства промышленных предприятий
Доля организаций от их общего числа, %



Продолжилась негативная динамика фактора **«конкурирующий импорт»**. Об его отрицательном влиянии на производства в анализируемом периоде сообщили 21% предпринимателей, тогда как в январе 2010 г. – 19%. На «импортный пресс» особенно жаловались руководители компаний текстильного и швейного, химического производства, производящих кожу, обувь и изделия из кожи.

Рис. 11. Оценки факторов, ограничивающих рост производства промышленных предприятий
Доля организаций от их общего числа, %



По мнению Директора центра конъюнктурных исследований ИСИЭЗ ГУ–ВШЭ, по январским результатам крайне затруднительно четко определить направление тренда развития промышленности в целом на 2011 г. Однако, исходя из мнений респондентов, выявленных в последних трех-четырёх обследованиях, можно предположить модель поведения промышленных предприятий в текущем году. Скорее всего, будет преобладать сценарий с вялотекущим эволюционным развитием отрасли в пределах 4.2–4.6% по итогам года. В «пользу» данного сценария говорит отсутствие явных макроэкономических драйверов для акцентированного роста. В частности, внешний спрос на продукцию добывающих отраслей практически достиг своего предела. Внутренний спрос, как и инвестиционная активность, растут крайне медленно. Коммерческие банки вряд ли ринутся кредитовать отрасль в 2011 г. на лучших условиях и в большем объеме, чем в предыдущем году. Бюджет 2011 г., в силу предстоящих выборов, имеет по вполне понятным причинам социальную направленность, что является несомненным благом для населения страны, но вызывает определенное чувство обеспокоенности у предпринимателей с точки зрения возможного сокращения новых заказов со стороны государства. Плюс ко всему сказанному – в текущем году нас ждет чисто статистический понижательный эффект базы сравнения.

Следует отметить, что реализация эволюционного сценария в пределах 4.6% роста для промышленности выглядит достаточно позитивно, особенно если учитывать традиционное снижение интенсивности деятельности реального сектора, которое наблюдается в предвыборные годы.

Второй – маловероятный, но при определенном совпадении всех необходимых факторов возможный – сценарий развития отрасли с выходом на акцентированный рост промышленного производства, сопоставимый с 2010 г. Однако здесь необходимо стечение всех необходимых факторов. Прежде всего к ним относятся:

- значительное улучшение глобальной внешнеэкономической, в том числе и ценовой конъюнктуры, что позволит использовать конкурентные преимущества России в топливно-сырьевой сфере;
- преобладание политической воли в государственной поддержке промышленности над позицией сокращения государственных расходов;
- переход на модернизационный и инновационный путь развития;
- резкий рывок в качестве человеческого капитала и использование на этой основе высокотехнологичных производств;
- слаженные и адекватные действия экономических регуляторов страны (Минэкономики, Минфина, ЦБ РФ и др.) по созданию режима наибольшего благоприятствования по ведению бизнеса для экономических агентов;
- желание самого «директорского корпуса» перейти на управленческие схемы, ориентированные не только на сегодняшний день, но и на долгосрочную перспективу.

В заключение хотелось бы обратить внимание на один из перечисленных аспектов – модернизацию и инновационное развитие. Сегодня становится очевидным, что без запуска модернизационного проекта и перехода на инновационные рельсы выход промышленного производства на докризисные темы роста является бесперспективным мероприятием, однако ясно и то, что подавляющее большинство российских предприятий не воспринимают эту задачу как самую приоритетную. Конечно, никакие призывы и заклинания не заставят предпринимателей вкладывать крупные финансовые средства в мероприятия с сомнительными, по их мнению, перспективами. Данный проект должен опираться на руководителей промышленных предприятий, которые сами осознали необходимость запуска подобного механизма и имеют высокую экономическую мотивацию для его реализации.

Как показывают результаты обследований, к основной группе таких предприятий относятся, в первую очередь, средние предприятия. Значение индекса предпринимательской уверенности, характеризующего состояние делового климата у средних предприятий выше, чем у крупных и малых. Средние предприятия, особенно «крупные» средние, располагают

достаточными материальными и финансовыми ресурсами. Многие из них достигли лидирующих позиций на региональных рынках, и им необходимо дальнейшее развитие с выходом на международные финансовые и торговые площадки. Эти предприятия уже аккумулировали ресурсы для прорыва с регионального уровня на федеральный и могут стать локомотивом комплексной модернизации промышленности в России.

РАСПРЕДЕЛЕНИЕ ОЦЕНОК ИЗМЕНЕНИЯ ПОКАЗАТЕЛЕЙ ДЕЯТЕЛЬНОСТИ ПРОМЫШЛЕННЫХ ПРЕДПРИЯТИЙ

Таблица 1

Спрос на продукцию
Доля от числа обследованных организаций, %

	Уровень текущего месяца			В текущем месяце по сравнению с предыдущим			Ожидания на ближайшие 3–4 месяца		
	выше нормального	нормальный	ниже нормального	увеличение	без изменения	уменьшение	увеличение	без изменения	уменьшение
2009									
Январь	9	48	43	12	63	25	22	56	22
Февраль	5	46	49	13	61	26	21	57	22
Март	4	45	51	12		29	21	57	22
Апрель	3	42	55	13	59	25	22	62	16
Май	3	43	54	13	62	23	22	66	12
Июнь	1	46	53	13	64	24	22	60	18
Июль	0	47	53	14	63	23	22	59	19
Август	0	45	55	14	63	23	22	61	17
Сентябрь	1	48	52	16	63	21	23	62	15
Октябрь	0	49	47	15	63	20	23	63	14
Ноябрь	0	51	45	18	65	18	23	63	14
Декабрь	7	52	41	18	64	16	24	63	13
2010									
Январь	7	55	38	16	67	17	24	62	14
Февраль	6	54	40	17	65	18	25	62	13
Март	4	56	40	17	65	18	25	62	13
Апрель	4	57	39	17	66	17	25	58	17
Май	4	59	37	17	54	19	26	61	13
Июнь	4	60	36	18	65	17	27	61	12
Июль	3	62	35	20	64	16	27	62	11
Август	3	63	34	18	66	16	27	63	10
Сентябрь	5	64	31	20	66	14	27	63	10
Октябрь	7	65	28	18	67	15	27	63	10
Ноябрь	5	68	27	20	67	13	30	60	10
Декабрь	6	69	25	21	68	11	31	59	10
2011									
Январь	4	70	26	19	67	14	29	61	10

Выпуск основного вида продукции в натуральном выражении
Доля от числа обследованных организаций, %

	Уровень текущего месяца			В текущем месяце по сравнению с предыдущим			Ожидания на ближайшие 3–4 месяца		
	выше нормального	нормальный	ниже нормального	увеличение	без изменения	уменьшение	увеличение	без изменения	уменьшение
2009									
Январь	9	51	40	16	58	26	24	54	22
Февраль	9	48	43	18	56	26	23	54	23
Март	5	49	46	17	57	26	23	56	21
Апрель	2	44	54	21	53	26	24	59	17
Май	4	46	50	19	56	25	26	59	15
Июнь	3	48	49	19	56	25	24	59	17
Июль	5	49	46	19	58	23	24	57	19
Август	2	48	50	19	58	23	24	59	17
Сентябрь	2	50	48	19	59	22	25	60	15
Октябрь	5	51	44	20	58	22	25	61	14
Ноябрь	4	53	43	20	60	20	26	61	13
Декабрь	7	53	40	20	60	20	26	62	12
2010									
Январь	9	55	36	20	62	18	26	60	14
Февраль	7	55	38	20	60	20	27	60	13
Март	6	56	38	20	60	20	27	60	13
Апрель	6	57	37	20	61	19	27	57	16
Май	5	59	36	20	61	19	27	59	14
Июнь	6	60	34	21	59	20	30	57	13
Июль	6	61	33	23	59	18	29	59	12
Август	4	63	33	22	60	18	29	61	10
Сентябрь	5	64	31	23	60	17	29	61	10
Октябрь	7	65	28	22	61	17	30	59	11
Ноябрь	5	68	27	23	62	15	33	57	10
Декабрь	5	68	26	23	62	15	33	58	9
2011									
Январь	6	70	24	23	61	16	31	58	11

Таблица 3

Численность занятых
Доля от числа обследованных организаций, %

	В текущем месяце относительно фактического объема производства			В текущем месяце по сравнению с предыдущим			Ожидания на ближайшие 3–4 месяца		
	больше, чем необходимо	достаточно	меньше, чем необходимо	увеличение	без изменения	уменьшение	увеличение	без изменения	уменьшение
2009									
Январь	14	74	12	7	65	28	8	64	28
Февраль	12	74	14	6	66	28	7	66	27
Март	15	74	11	6	62	32	8	66	26
Апрель	15	78	7	6	54	40	6	63	31
Май	13	78	9	5	58	37	6	61	33
Июнь	15	78	7	7	64	29	6	68	26
Июль	15	78	7	7	63	30	7	67	26
Август	16	78	6	8	63	29	8	70	22
Сентябрь	18	78	5	7	67	26	9	70	21
Октябрь	12	80	5	8	69	23	9	71	20
Ноябрь	11	80	7	9	71	20	11	72	17
Декабрь	9	82	9	9	72	19	9	75	16
2010									
Январь	10	81	4	7	74	19	8	76	16
Февраль	9	81	6	9	73	18	10	75	15
Март	9	81	10	9	72	19	10	76	14
Апрель	9	81	10	10	72	18	11	75	14
Май	8	82	10	10	73	17	11	76	13
Июнь	8	83	9	11	73	16	13	75	12
Июль	8	83	9	11	73	16	12	77	11
Август	8	82	10	11	73	16	12	77	11
Сентябрь	9	82	9	11	74	15	13	75	12
Октябрь	5	83	12	11	76	13	13	76	11
Ноябрь	5	83	12	13	75	12	16	74	10
Декабрь	5	84	11	12	75	13	13	77	10
2011									
Январь	6	84	10	11	75	14	13	76	11

Обеспеченность собственными финансовыми ресурсами
Доля от числа обследованных организаций, %

	В текущем месяце по сравнению с предыдущим			Ожидания на ближайшие 3–4 месяца		
	увеличение	без изменения	уменьшение	увеличение	без изменения	уменьшение
2009						
Январь	4	59	34	11	61	25
Февраль	9	55	33	14	59	24
Март	10	54	32	14	63	20
Апрель	8	57	33	14	66	18
Май	8	59	31	15	69	14
Июнь	9	67	23	13	73	12
Июль	8	62	28	14	68	15
Август	10	64	24	15	67	16
Сентябрь	10	65	23	14	68	16
Октябрь	9	65	23	15	66	16
Ноябрь	9	65	24	15	68	14
Декабрь	10	63	25	14	69	15
2010						
Январь	9	64	25	16	64	17
Февраль	10	63	24	18	64	15
Март	12	64	21	19	66	13
Апрель	15	63	19	20	65	12
Май	15	64	19	20	64	13
Июнь	17	65	16	20	66	12
Июль	16	66	16	19	66	13
Август	14	65	19	14	72	12
Сентябрь	15	66	17	18	67	12
Октябрь	14	67	16	17	69	12
Ноябрь	13	67	18	19	65	13
Декабрь	14	67	17	22	62	13
2011						
Январь	15	70	15	22	66	12

Таблица 5

**Динамика среднего уровня загрузки производственных мощностей
промышленных предприятий различных видов деятельности, %**

	2010		2011
	январь	декабрь	январь
ДОБЫЧА ПОЛЕЗНЫХ ИСКОПАЕМЫХ	58	65	64
Добыча топливно-энергетических полезных ископаемых	72	72	72
Добыча полезных ископаемых, кроме топливно-энергетических	48	59	60
ОБРАБАТЫВАЮЩИЕ ПРОИЗВОДСТВА	55	61	60
Производство пищевых продуктов (включая напитки) и табака	55	59	56
Текстильное и швейное производство	60	61	62
Производство кожи, обуви и изделий из кожи	57	63	63
Обработка древесины и производство изделий из дерева	58	63	64
Целлюлозно-бумажное производство, издательская и полиграфическая деятельность	60	64	64
Производство кокса и нефтепродуктов	66	74	73
Химическое производство	59	63	64
Производство резиновых и пластмассовых изделий	55	63	61
Производство прочих неметаллических минеральных продуктов	51	58	56
Металлургическое производство и производство готовых металлических изделий	56	63	63
Производство машин и оборудования	49	58	57
Производство электрооборудования, электронного и оптического оборудования	63	60	58
Производство транспортных средств и оборудования	44	57	56
ПРОИЗВОДСТВО И РАСПРЕДЕЛЕНИЕ ЭЛЕКТРОЭНЕРГИИ, ГАЗА И ВОДЫ	68	62	63