

ВОЗМОЖНОСТИ В ВЫШКЕ

Митрофанова Екатерина Сергеевна

кандидат соц. наук,
рук-ль МП «Comparative Social Research»,
доцент и научный сотрудник
Института демографии

Презентация подготовлена разными когортами
студенческого общества «Демограф»: Митрофанова Е.С.,
Абылкаликов С.И., Винник М.В., Желвицкая М., Нартокова З.,
Штырба В., Куликова К., Сотимова Д., Ляпина А., Максимова Т.

МОНЕТИЗАЦИЯ ДОСТИЖЕНИЙ

- Стипендии и материальная помощь
- Единый трек обучения «магистратура-аспирантура»
- Конкурсы ВЦИОМ
- Конкурс НИРС

ВОЗМОЖНОСТИ

АКАДЕМИЧЕСКАЯ МОБИЛЬНОСТЬ

- Долгосрочная
- Краткосрочная
- Тревел-гранты
- Экспедиции

ПОСТРОЕНИЕ КАРЬЕРЫ

- Центр развития карьеры
- Студорганизации
- Научно-учебные группы
- Проектно-учебные группы
- Ярмарка проектов
- Учебное ассистирование

МОНЕТИЗАЦИЯ ДОСТИЖЕНИЙ



СТИПЕНДИИ И МАТ ПОМОЩЬ

<https://www.hse.ru/scholarships/>



Государственные, повышенные,
социальные, аспирантские стипендии

1 998 –
11 653 ₽/мес.



Стипендии и гранты Президента и
Правительства

1 400 –
20 000 ₽/мес.



Стипендии фондов (Потанин, ПАО
«Газпром», стипендия «ВК» и другие)

2 500 –
25 000 ₽/мес.



Материальная помощь

1 200 –
10 000 ₽/мес.



Именные стипендии

1 500 –
30 000 ₽/мес.

ДЕДЛАЙНЫ ПО НЕКОТОРЫМ СТИПЕНДИЯМ

- Повышенная государственная академическая стипендия: дважды в год; ближайшая – до [12 октября 2023 года](#)
- [Гранты Президента РФ](#):
каждое лето для поступающих на 1 курс бакалавриата и магистратуры (20 000 руб./мес. на два года). Подача заявок до поступления
- Стипендиальная [программа](#) В. Потанина для магистров: октябрь-ноябрь каждого года (25 000 руб./мес. до окончания магистратуры)
- [Стипендия Правительства Москвы](#):
дважды в год для бакалавриата и специалитета (6 500 руб./мес)
- [Именные](#) стипендии НИУ ВШЭ имени выдающихся ученых: один раз в год студентам бакалавриата 3-4 курса, студентам магистратуры и аспирантам (30 000 руб./мес)

ЕДИНЫЙ ТРЕК «МАГИСТРАТУРА – АСПИРАНТУРА»

- В 2023 году отбор завершен
- Стипендия в магистратуре – 50 000 руб./мес. Не возвращается в случае невыполнения критериев или непоступления в аспирантуру
- Аспирантура – поступление на общих основаниях, ежегодное подтверждение участия на аттестации. Стипендия – 70 000 руб./мес. Возвращается в случае невыхода на предзащиту в сроки
- Отчисление с единого трека только при отчислении из магистратуры/аспирантуры
- Обязательство: публиковать статьи
- Тему и научного рук-ля можно менять, в т.ч. кардинально
- Работа в подразделениях Вышки – в плюс

<https://aspirantura.hse.ru/etma>



КОНКУРСЫ

Конкурсы ВЦИОМ:
[Студент года](#)
[Дипломник года](#)



[Конкурс НИРС](#)

срок до 15 октября
2023 года

Чек-лист

КАК ОФОРМИТЬ РАБОТУ

- Работа соответствует требованиям направления
- В работе отсутствуют упоминания авторов
- Работа занимает до 60 000 знаков, включая пробелы
- Файл сохранен в формате doc, docx, rtf или pdf
- Объем файла не превышает 200 Мб
- Работа подана на одно направление
- В работе выделены смысловые блоки
- Работа написана на русском или английском*
- Сноски и список литературы оформлены по ГОСТу

* На направления «Философия», «Филология» и «Мировая экономика, мировая политика и востоковедение» работу можно подать на французском, немецком и испанском языках

НА ЧТО ОБРАЩАЮТ ВНИМАНИЕ ПРИ ОЦЕНКЕ РАБОТ?

ФЕЙГИН ЕВГЕНИЙ БОРИСОВИЧ

Член оргкомитета по направлению «Математика»

1. **Мотивация:** очень важно, чтобы автор поставил свою работу в научный контекст, то есть пояснил бы, почему задача, которая решается в работе, интересна.
2. **Ясность и полнота** изложения логики работы и технических элементов.
3. **Глубина погружения** в предмет: из работы должно быть видно, что автор серьезно изучил предмет.
4. **Возможные приложения** и применения.

КОЛОЗАРИДИ ПОЛИНА ВЛАДИМИРОВНА

Научный руководитель

1. **На ясность мысли и действий.** Ваша задача ведь довольно простая — чтобы читатели понимали, что за проблему решает исследование, как вы к ней пришли, что делали в работе.
2. **На значение исследуемого вопроса.** Стоит объяснять, почему выбранная вами тема и подход важны и подходят друг другу. Сами по себе ссылки и термины этого не делают.

ЧТО ДАЁТ ПОБЕДА В КОНКУРСЕ НИРС?

- 1 место: специальная стипендия (20 000 руб. в течение 10 месяцев), в том числе, для внешних участников ([подробности](#))
- диплом победителя
- бонусы при поступлении в магистратуру НИУ ВШЭ (зависит от программы)
- скидки на оплату обучения в Вышке
- академический тревел-грант для участия в [научном мероприятии по всему миру](#)
- приглашение в проект поддержки студентов с высоким академическим потенциалом «[Республика ученых](#)»



СОВЕТ

Не бойтесь попробовать и подавать заявки на конкурсы, стипендии или гранты даже если думаете, что у вас мало шансов.

Вы никогда не знаете, сколько конкурентов подумало так же и решило не участвовать, дав вам реальную возможность победить!

АКАДЕМИЧЕСКАЯ МОБИЛЬНОСТЬ



АКАДЕМИЧЕСКАЯ МОБИЛЬНОСТЬ

ПО ЦЕЛИ:

- **обучение** (языковые и академические курсы, летние и зимние школы, бакалаврские и магистерские программы)
- участие в **конференциях**:
 - выступление с докладом (требует хорошего владения иностранным языком, а также очень сильного исследования)
 - выступление с постером (см. следующие слайды)
- **работа** (стажировки, участие в научных проектах, преподавание)

ПО ДЛИТЕЛЬНОСТИ:

- **долгосрочной** (от 6 мес.) – часто требуется сертификат о знании иностранного языка (иногда достаточно справки от преподавателя английского из Вышки!)
<https://studyabroad.hse.ru>
- **краткосрочной** (от нескольких дней до нескольких месяцев) – сертификат о знании языка требуется редко
<https://studyabroad.hse.ru/schools>
- **короткие тревел-гранты** (на конференции)
<https://social.hse.ru/nk/travel>

Принимающие организации (университеты и конференции) часто предоставляют собственные тревел-гранты студентам

СОВЕТ

Если вы не уверены в своем знании иностранного языка, попробуйте начать с краткосрочных курсов, для которых не требуется сертификатов, продвинутого уровня и после прохождения которых не нужно сдавать экзаменов.

Также можно подать заявку на выступление на конференции с постером, где не нужно выступать перед большой аудиторией.

The main features of leaving the parental home in Russia

Higher School of Economics (Moscow, Russia)
Research and educational group for Fertility, Family formation and dissolution*



Alina Dolgova, Student of Sociology faculty
Ekaterina Mitrofanova, Master of Sociology, Ph.D student, Junior Research Fellow

*research grant N°14-05-0054 "Studying of the dynamics of formation and development of families and fertility using data of selective surveys" (Academic Fund Program of NRU HSE in 2014)

Theoretical background

Life course concept



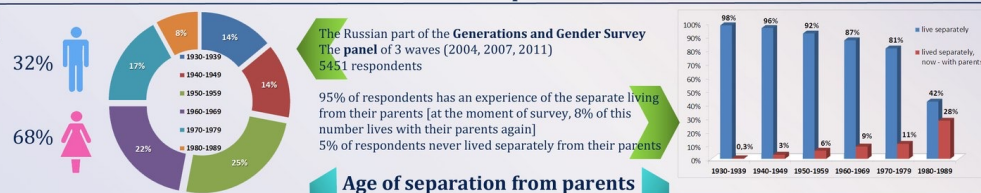
Life project - a conscious plan of life, rational plan of occurring of the important socio-economic events.
Life course - a concept which reflects life as a specific and individual socio-historical development for each person.
"Young adults" - the category of young people from 20 to 30 years old who knowingly remain in a situation of uncertainty and don't want to make final decisions about career, family and the birth of children.

Leaving the nest



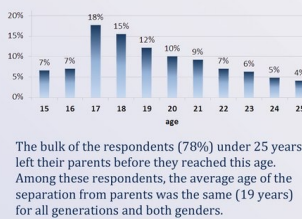
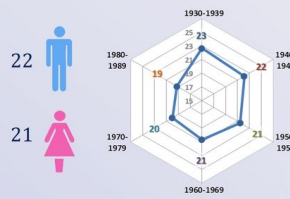
Leaving parents, the start of an independent life are interesting and changeable questions of demographic and sociological research.
Investigation of leaving home helps better understand the following trends:
- **how** and **when** separation from a parental family occurs in different countries and cultures;
- with what **factors** it contributes to;
- during what time after the start of an independent life person creates his or her **own family**.

The sample



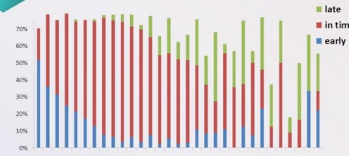
Age of separation from parents

Average real age of separation



The bulk of the respondents (79%) under 25 years left their parents before they reached this age. Among these respondents, the average age of the separation from parents was the same (19 years) for all generations and both genders.

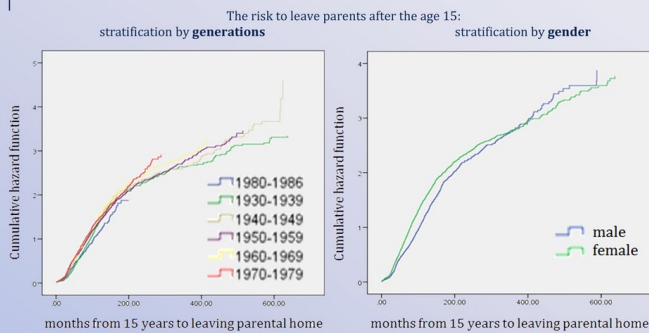
Was the separation timeliest?



The timeliest age to start of an independent life lies in the range from 21 to 23 years. 70% of the respondents estimated this age as the best and most suitable for separation. Real age of start an independent life is inconsistent with the socially accepted stereotype of the norm of separation from parental family in 18-20 years.

Event History Analysis

Cox regressions



Parents of young people who were born between the 1980s and the 1986s were more likely to separate than their children in the 1.26 - 1.22 times.

Women have the greater probability in 1,2 times of separation from parents than men. This probability is higher till 48 years.



In the perspective of **places of living**, the respondents who live in the city have the higher probability to separate from parents than the one who lives in other places. The same tendency we can observe for those who have higher **education**. They have more probability to separate from parents than people with only school education.

Conclusions

Most people in Russia have the experience of the separate living from parents. The older generation was separating more actively than modern ones.
The youngest generation has a smaller chance to start living separately than their parents had.
Women have a greater chance to start live separately from their parents than men.
The urban population and people with higher education have a higher probability to separate than people who live in other places and have only a school degree.

УЧАСТИЕ В КОНФЕРЕНЦИИ С ПОСТЕРОМ

Постер – это:

- большой плакат формата A1 или A0
- содержит визуальное изображение результатов исследования
- должен содержать минимум текста и максимум картинок + ваше имя, аффилиацию и контакты
- обычно распечатывается заранее и перевозится в тубусе, но очень часто на кампусах университетов или просто в городских типографиях есть возможность распечатать постер уже по прибытию на конференцию. Стоит это примерно столько же, сколько и в России.

EUROPEAN POPULATION CONFERENCE: ПОСТЕРНАЯ СЕССИЯ



Development of a visualization tool for the occurrence of life events on the demographic Lexis grid

Ekaterina Mitrofanova, Dmitry Ignatov, Tatyana Maximova, Anna Podshivalova and Anna Muratova
Higher School of Economics

This work is an output of a research project implemented as part of the Basic Research Program at the National Research University Higher School of Economics (HSE University)

BACK GROUND

- Demographers analyse events, such as: completing education, leaving parental home, union formation, childbirth
- Analysis of timing: median ages of events occurrence
- Analysis of sequences of events occurrence: chronograms (Abbott, Tsay, 2000; Aisenbrey, Fasang, 2007, 2010; Billari, 2001; Billari, Piccarreta, 2005)
- Analysis of age, period and cohort: Lexis grid (Pressat, 1968)

DATA

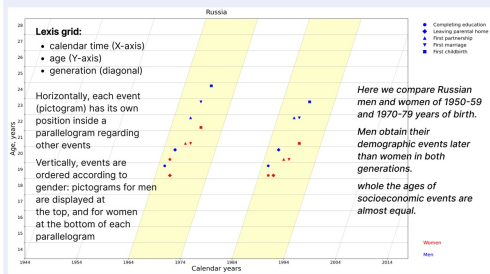
- Generations and Gender Survey
- 1st wave for France, Estonia and Russia (2004-2005)
- N: France - 8493, Estonia - 6797, Russia - 9433
- 63.9% of women in France, 55.7% - in Estonia, 63.1% - in Russia
- 10 generations: 1930-1979 years of birth



Web-instrument:
2 ways of visualisation



EVENTS



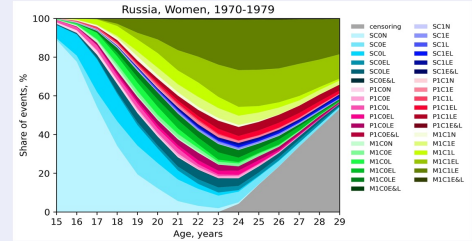
SETTING MENU

The setting menu includes options for:

- Country selection (Russia)
- Event Selection (Completing education, Leaving parental home, First partnership, First childbirth, Gender selection)
- Calendar years (1950-2014)
- Age years (14-28)
- Gender selection (Men, Women)
- Consider for generations (diagonal)

SEQUENCES

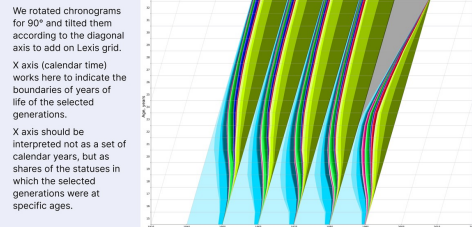
Events were combined into statuses at each point in time for respondents. Each status was assigned with an "alphanumeric" code and color. Chronograms illustrate how 100% of the representatives of a certain generation are distributed by certain statuses at each age.



Moving from left to right along the X-axis, we observe the transition of respondents from the less "saturated" statuses (when no one has almost any events) to more "saturated" statuses (when respondents have nearly all events).

Socioeconomic events	Demographic events					
	No children (CN)	1 st marriage (PM)	1 st partner (PP)	1 st marriage (M)	1 st partner (P)	1 st marriage (M)
No events (N)	SCIN	PCIN	MCIN	SCIN	PCIN	MCIN
Completing education (E)	SCOE	PCOE	MCOE	SCOE	PCOE	MCOE
Leaving parental home (L)	SCOL	PCOL	MCOL	SCOL	PCOL	MCOL
Education → Leaving (EL)	SCOLE	PCOLE	MCOLE	SCOLE	PCOLE	MCOLE
Leaving → Education (LE)	SCLOE	PCLOE	MCOLE	SCLOE	PCLOE	MCOLE
Education and Leaving simultaneously (EL)	SCOLEL	PCOLEL	MCOLEL	SCOLEL	PCOLEL	MCOLEL

Gray color indicates "censoring" which is a proportion of respondents who were younger than a specific age at the time of the survey.

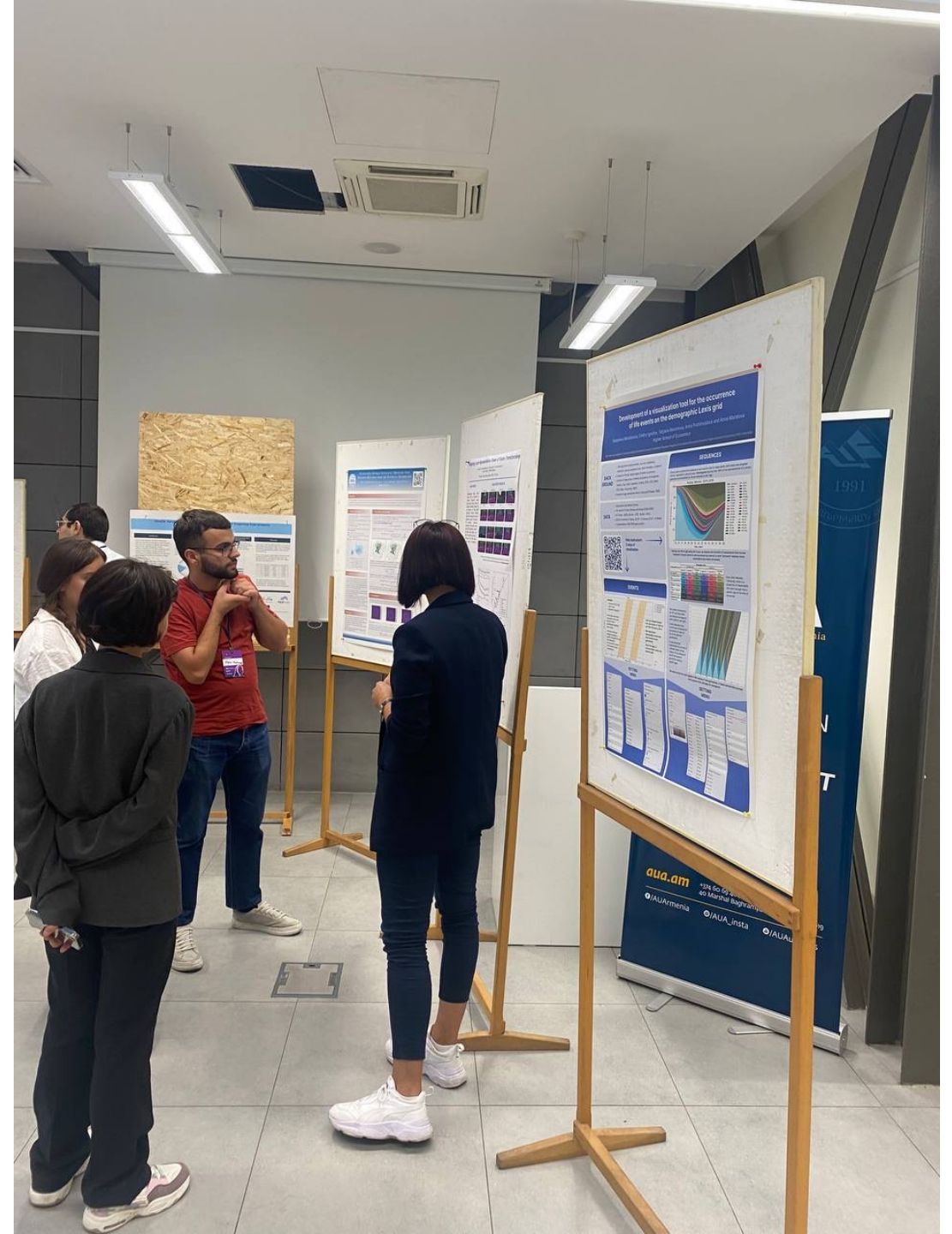


We observe that red colors appear in life courses of new generations: it means partnerships become more popular than marriages for youngsters.

SETTING MENU

The setting menu includes options for:

- Country selection (Russia)
- Event Selection (Completing education, Leaving parental home, First partnership, First childbirth, Gender selection)
- Calendar years (1950-2014)
- Age years (14-28)
- Gender selection (Men, Women)
- Consider for generations (diagonal)
- Chronogram settings (Rotation, Tilt)



УЧАСТИЕ В КОНФЕРЕНЦИИ С ПОСТЕРОМ: ПАМЯТКА

- На больших конференциях, куда приезжает очень много исследователей (несколько сотен) нет возможности выступить каждому, даже если конференция идет несколько дней.
- Для того, чтобы все могли презентовать свои результаты, придумали коллективную форму представления докладов – постерные сессии.
- Крупные ученые с сильными докладами выступают в течение обычных сессий, где предусмотрен показ презентаций, а молодые исследователи получают возможность показать свои результаты на постере.
- Для презентации постеров обычно выделяют большой зал или фойе, где исследователи заранее развешивают свои плакаты на специальные стенды или на стены.
- Также зачастую в этом зале накрывают фуршетный стол, чтобы создать мотивацию у остальных участников (которые устали после основных сессий) прийти посмотреть на постеры.
- На презентацию постеров отводится час-полтора. В течение этого времени каждый, кто привез постер, стоит у своей работы, а остальные исследователи ходят между стендами, изучают плакаты и задают вопросы.
- Если у вас красивый и информативный постер, к вам подошли и начали разговор, используйте эту возможность, чтобы получить обратную связь по своей работе и обменяться контактами.
- Для обмена контактами при себе нужно иметь визитки, а для того, чтобы подошедший к вам человек не забыл, про что шла речь, распечатайте свой постер на обычных листах А4 и раздавайте их всем желающим.

АКАДЕМИЧЕСКАЯ МОБИЛЬНОСТЬ – ЭТО ВОЗМОЖНОСТЬ:

- **путешествовать** и **развиваться** в академической сфере, получая при этом финансовую поддержку от университета или приглашающей стороны
- **познакомиться** с ведущими мировыми учеными и получить от них **обратную связь** по своей работе (может быть даже получить приглашение о сотрудничестве)
- собрать **портфолио** для конкурсов, грантов, стипендий, трудоустройства, дальнейшего обучения
- получить **кредиты** за участие в летней школе, прохождение краткосрочных курсов или получить двойной диплом
- начать **научную карьеру**



+

•

○

ЭКСПЕДИЦИИ

СТУДЕНЧЕСКИЕ ЭКСПЕДИЦИИ «ОТКРЫВАЕМ РОССИЮ ЗАНОВО» – ЭТО ВОЗМОЖНОСТЬ:

- **путешествовать и развиваться** в академической сфере (Вышка оплачивает все расходы + платит суточные)
- собрать **эмпирический материал** для бакалаврской или магистерской работы
- получить проектные **кредиты** (обычно 3 или 4)
- попробовать себя в настоящем полевом исследовании и, если понравится, **начать научную карьеру**

<https://foi.hse.ru/openrussia/concept>

ПУТЕВКИ В САНАТОРИЙ

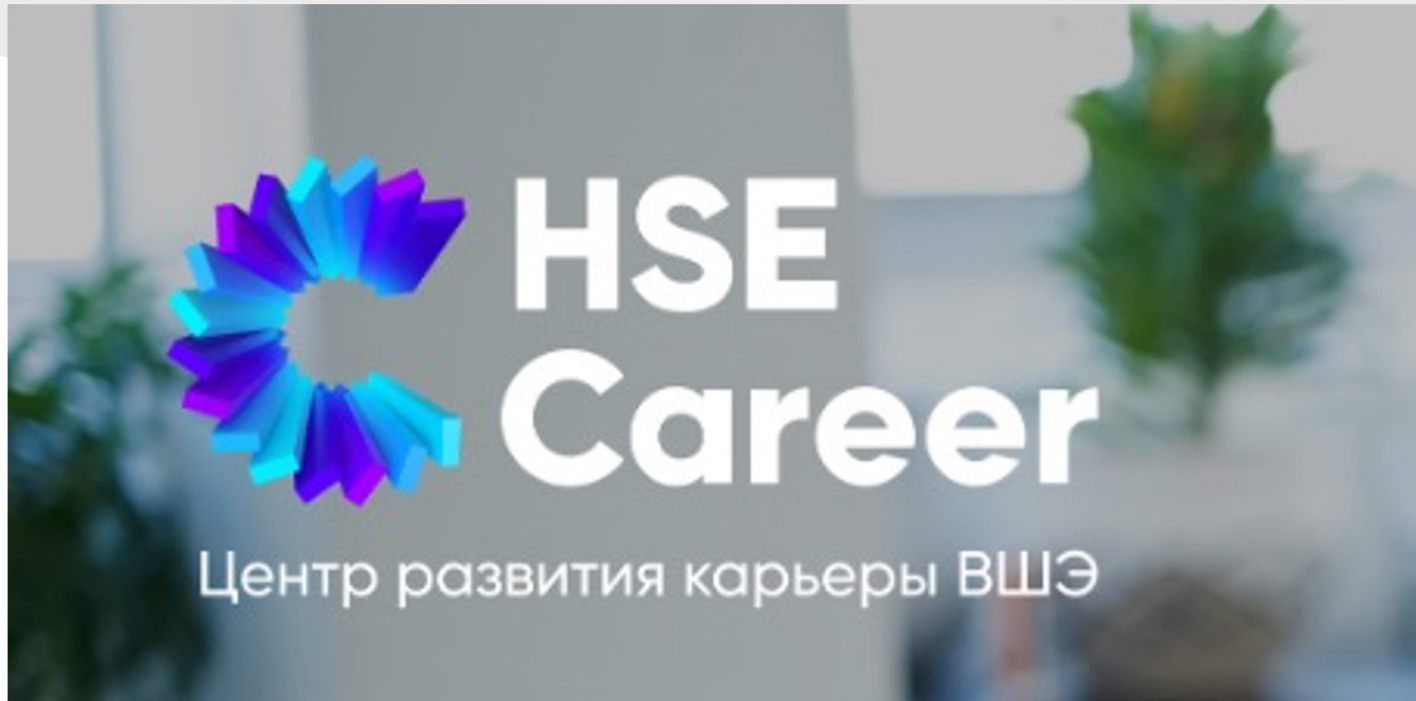
- Санаторий «Удельная»
<https://sanatory-udelnaya.ru/>
- Путевками могут воспользоваться студенты только бюджетных мест
- Путевок немного, 10-15 на факультет
- Предпочтение отдается студентам льготных категорий

https://benefits.hse.ru/stud_tour

ПОСТРОЕНИЕ КАРЬЕРЫ



ЦЕНТР РАЗВИТИЯ КАРЬЕРЫ



<https://career.hse.ru/>

- взаимодействие с компаниями-работодателями
- консультирование студентов и выпускников по карьерным вопросам
- организация и проведение карьерных мероприятий
- информирование студентов и выпускников о вакансиях, стажировках компаний-партнеров, карьерных событиях (карьерные рассылки)



АКАДЕМИЧЕСКОЕ РАЗВИТИЕ

- [Научные бои](#)
- [Республика учёных](#)
- [Твой проект](#)
- [Конкурс](#) поддержки студенческих научных, научно-популярных и научно-просветительских мероприятий Вышки
- [Конкурс](#) командных исследовательских проектов студентов «Научная инициатива»
- [Telegram-канал](#) «Писать нельзя откладывать»

<https://studscience.hse.ru/>

СТУДОРГАНИЗАЦИИ – ЭТО ВОЗМОЖНОСТЬ:

- реализовать **свой проект** и получить на него **финансирование**, помощь с транспортом, помещением для мероприятий, печатью афиши в типографии
- получить навык **организаторской или административной деятельности**
- усилить свое **портфолио**
- получить повышенную **стипендию** за культурно-творческую или общественную деятельность

НАУЧНО-УЧЕБНЫЕ ГРУППЫ

Научно-учебная группа (НУГ) — коллектив исследователей, включающий студентов бакалавриата, магистрантов, аспирантов, молодых преподавателей и/или научных сотрудников под руководством опытного наставника.

НУГ – это возможность:

- совместить написание бакалаврской или магистерской работы с оплачиваемой исследовательской деятельностью
- собрать портфолио для конкурсов, стипендий, трудоустройства и т.д.:
- опубликовать статьи, за которые потом можно получить стипендию (например, повышенную стипендию за научно-исследовательскую деятельность), а также номинацию на конкурсы (например, НИРС)
- осуществить академическую мобильность, т.к. требования к отчетности по НУГам подразумевают участие в конференциях
- начать научную карьеру

<https://www.hse.ru/science/scifund/nug>

ПРОЕКТНЫЕ ГРУППЫ (ПГ)

<https://www.hse.ru/projectgroup/>

К 2030 году ВШЭ планирует стать проектным университетом => фокус на проектную работу. Проектные кредиты стали весомой частью академической активности студентов.

[ПГ на факультете соц. наук:](#)

- [ПГ для сотрудников](#)
- [ПГ для студентов и аспирантов](#)
- [Рабочие группы](#)

Ярмарка проектов

- Сервисные проекты:
<https://pf.hse.ru/>
- Исследовательские и прикладные проекты: [SmartPro](#)
- За выполнение проектов студенты получают проектные кредиты

АССИСТИРОВАНИЕ

- **Учебные ассистенты** (помощь преподавателям на конкретных учебных курсах)
 - задачи: проверка работ, подготовка материалов для занятий, консультация студентов
 - отбор: договориться с преподавателем и иметь оценку за курс не менее 8 баллов (либо преподаватель предоставляет рекомендацию на студента)
 - оплата на выбор: деньгами, проектными кредитами, в счет практики
- **Цифровые ассистенты** (помощь преподавателям с онлайн-технологиями)
- **Учебные консультанты** (менторство над младшекурсниками)

Ассистирование – это возможность:

- узнать, как устроен процесс **преподавания** изнутри
- улучшить свои **знания** по предмету
- получить финансовое **вознаграждение** или зачет по практике
- получить новый навык, который может усилить **портфолио**
- начать **преподавательскую карьеру**

ТРУДОУСТРОЙСТВО ИНОСТРАННЫХ СТУДЕНТОВ

Иностранные студенты, обучающиеся в российских вузах, освобождены от получения разрешения на работу, если они:

- работают в течение каникул
- работают в свободное от учебы время в вузах, в которых они обучаются

Студенты из государств-членов Евразийского экономического союза (Армения, Белоруссия, Казахстан, Киргизия) не нуждаются в получении разрешения на работу.

Во всех остальных случаях иностранные студенты, обучающиеся по очной форме в российском вузе, могут самостоятельно обратиться в органы Федеральной миграционной службы (ФМС) за получением разрешения на работу

<https://career.hse.ru/tips>

ВОЗМОЖНОСТИ
ДЛЯ ПОСТУПАЮЩИХ
В МАГИСТРАТУРУ



НАШИ МАГИСТЕРСКИЕ ПРОГРАММЫ

ДЕМОГРАФИЯ



Карачурина Лилия Борисовна

POPULATION AND DEVTLOPMENT



Ларионов Александр Витальевич

COMPARATIVE SOCIAL RESEARCH



Митрофанова Екатерина Сергеевна

АКТИВНОСТИ ФАКУЛЬТЕТОВ

- Летние школы:
<https://www.hse.ru/sumschool/>
- Зимние школы:
<https://www.hse.ru/winter>
- Могут принимать участие студенты, выпускники и молодые специалисты

- Дни открытых дверей:
<https://ma.hse.ru/dod>
- Дни открытых дверей ФСН:
<https://social.hse.ru/polls/557748927.html>



ОЛИМПИАДЫ И КОНКУРСЫ

В 2023 году при поступлении в магистратуру засчитывались [20 конкурсов и олимпиад](#).

Они могут дать бонусы, максимальный балл при поступлении или скидку за обучение. Подробнее: на [сайте](#) приёмной комиссии.

Примеры засчитываемых олимпиад/конкурсов:

- [Ранние приглашения](#)
- [Конкурс "Твой проект"](#)
- ["Я-профессионал"](#) (за первый места также можно получить стипендии)
- [Олимпиада «Высшая лига»](#)
- [Международная научно-практическая конференция молодых ученых, аспирантов и студентов “Здоровье населения и развитие”/“Population, Public Health and Development” НИУ ВШЭ](#)
- [Open Doors](#) (только для иностранных граждан)

ПОДГОТОВКА ПОРТФОЛИО: 5 СОВЕТОВ



5 СОВЕТОВ ПРИ ПОДГОТОВКЕ ПОРТФОЛИО



**ЕКАТЕРИНА
МИТРОФАНОВА**

*Академический руководитель
магистерской программы
«Сравнительные социальные
исследования»*



+
•
◦

ВОЗМОЖНОСТИ
СТУДЕНЧЕСКОГО ОБЩЕСТВА
«ДЕМОГРАФ»

+
•
◦

ВОЗМОЖНОСТИ «ДЕМОГРАФА»: ФОРМЫ УЧАСТИЯ

Войти в актив «Демографа» и решать разнообразные задачи

Стать председателем от бакалавров или магистров

Выступить на семинаре с собственным исследованием

Прийти на наше научное или развлекательное мероприятие

Подписаться на рассылку и соцсети, чтобы быть в курсе новостей, анонсов и демографических мемов

ВОЗМОЖНОСТИ «ДЕМОГРАФА»: ВИДЫ ВОЗНАГРАЖДЕНИЙ

Проектные кредиты

Сертификаты и рекомендации для организаторов наших мероприятий и активных участников

Сертификаты для докладчиков на семинарах

Публикация сильных докладов после рецензии:
на [Демоскопе](#) и в [Демографическом обозрении](#)

Самые свежие академические анонсы и новости будете знать быстрее всех

ВОЗМОЖНОСТИ «ДЕМОГРАФА»: ВИДЫ ЗАДАЧ

СММ

ОРГАНИЗАЦИЯ
МЕРОПРИЯТИЙ

СОСТАВЛЕНИЕ
ДАЙДЖЕСТА



ДИЗАЙН
ФОТО
ВИДЕО

ИДЕИ
МЕМЫ
КОММЬЮНИТИ

НАШИ ДЕМОГРАФЫ

Среди участников нашего студенческого общества разных лет такие успешные коллеги как:

- [Алена Артамонова](#), председатель «Демографа» от студентов в 2015-2017 гг., PhD, Researcher at the Population Research Institute (Финляндия)
- [Илья Кашницкий](#), PhD, Assistant Professor at the [Interdisciplinary Centre on Population Dynamics](#) (Дания), автор [статьи в The Lancet](#)
- [Алексей Шпенев](#), PhD, Senior Data Research Scientist at the [Center for Social Norms and Behavioral Dynamics](#) (США)
- Анна Прохорова, международный консультант по миграции и денежным переводам [ЕЭК ООН](#)
- Thomas H. Espy IV, Monitoring and Evaluation Specialist in [Pacific Architects and Engineers](#) (США)
- и [многие другие!](#)

https://www.hse.ru/demo/sdp/stud_demograf/members



СОЦСЕТИ И СВЯЗЬ



[Таплинк](#)

[Сайт](#)

[Telegram](#)

[YouTube](#)

[VK](#)